

# 四传：一个动态的基督徒成长与教会发展的模式

郭英伟

## 教会有没有宗旨陈说

英文有个词叫：Mission Statement。是什么意思？是指宗旨陈说,使命宣言，也就是总方针。公司有总方针，那教会有没有 Mission Statement，教会有没有宗旨陈说？指的又是什么？有一次一个美国教会在讨论他们教会宗旨陈说是什么。牧师和执事们谈了好几个月，不同的版本出现，都没有结果。有一天牧师灵机一动，发现其实教会的宗旨陈说，一早就清楚列明在圣经：「所以,你们要去,使万民作我的门徒,奉父,子,圣灵的名给他们施洗. 凡我所吩咐你们的,都教训他们遵守,我就常与你们同在,直到世界的末了。」(马太 28:19-20) 这是主耶稣升天以前吩咐我们的，让我们要去让万民做主的门徒，奉父子圣灵的名给他们施洗，教导他们遵守。这是中文对原文的翻译，中文翻译文法时态不是很清楚的，能够看原文，文法就清楚得多。若看不懂原文，看英文翻译也不错。英文文法把句子分成主要子句 (main clause) 和辅助子句 (subordinate clause)；主要动词 (main verb) 和辅助动词 (participle)。施洗(baptizing) 和 教导 (teaching)是辅助动词。主要动词在于「去, 使万民作我的门徒」(go and make disciples)。原来整个的大使命核心在于门徒训练。不单在本地做门训，也到别的民族做门训。门训是教会使命的总方针。

很多教会领袖都知道门训的重要，但做起来做不起来。其实主耶稣不单颁布大使命，他在世上三年多的服事，也演练给我们看，如何有效的推行大使命。笔者有一次听到美国神学院(Columbia International University) Bill Jones 教授的讲演，受益很多。他说，主耶稣在世的服事生涯，大概可以分成四个阶段，列表如下：

经文参考	匙句	时间	过渡
约 1:35-51	“你们来看”	公元27年初	慕道到相信
太 4:18-22 可 1:16-20	“来跟从我”	公元28年初	相信到门徒
可 3:14 -19, 路 6:12-19	“常和自己同在”	公元28年末	门徒到同工
约 20:21	“照样差遣你们”	公元30四月	同工到差派

- 慕道到相信 (公元 27 年初)

「1:45 腓力找着拿但业，对他说，摩西在律法上所写的，和众先知所记的那一位，我们遇见了，就是约瑟的儿子拿撒勒人耶稣。1:46 拿但业对他说，拿撒勒还能出什么好的吗？腓力说，你来看。1:47 耶稣看见拿但业来，就指着他说，看哪，这是个真以色列人，他心里是没有诡诈的。1:48 拿但业对耶稣说，你从哪里知道我呢？耶稣回答说，腓力还没有招呼你，你在无花果树底下，我就看见你了。1:49 拿但业说，拉比，你是神的儿子，你是以色列的王。」  
(约 1:45-49)

从经文中看见，拿但业等已经承认耶稣为神的儿子，可以说是信了。主耶稣没有让他们马上跟从他，等到第二年。所以在挑选门徒的时候需要祷告，需要等候。

- 从相信到门徒 (公元 28 年初) 「1:16 耶稣顺着加利利的海边走，看见西门，和西门的兄弟安得烈，在海边撒网。他们本是打鱼的。1:17 耶稣对他们说，来跟从我，我要叫你们得人如得鱼一样。1:18 他们就立刻舍了网，跟从了他。」(可 1:16-18)

从经文中看见，一年以后，主耶稣亲自到加利利海边呼召西门跟随他做门徒。

- 从门徒到同工 (公元 28 年末) 「3:14 他设立十二个人，要他们常和自己同在，也要差他们去传道，3:15 并给他们权柄赶鬼。3:16 这十二个人有西门，耶稣又给他起名叫彼得。3:17 还有

西庇太的儿子雅各，和雅各的兄弟约翰。又给这两个人起名叫半尼其，就是雷子的意思。3:18又有安得烈，腓力，巴多罗买，马太，多马，亚勒腓的儿子雅各，和达太，并奋锐党的西门。3:19还有卖耶稣的加略人犹大。」(可 3:14-19)

到 28 年末，主耶稣经过一夜的祷告，第二天选了十二个使徒。后来派他们两个两个出去传福音，回来聆听他们的报告，给他们评估，训练他们独立服事的能力。

- 从同工到差派(公元 30 四月) 耶稣又对他们说，愿你们平安。父怎样差遣了我，我也照样差遣你们。(约 20:21)

到 30 四月，主耶稣受难复活，升天以前，便差遣他们。

从上面可以看到，主耶稣做事很有策略。他不但颁布大使命，也在世上亲自演练给我们看怎么做有效。在三年多的服事, 主耶稣有开多次的“布道会”，并且喂饱四，五千人。主耶稣也经常讲道，如登山宝训。但他在世上服事花最多时间，除了祷告，就是栽培门徒。他培养门徒的方法，不是在主日学开大班的门训班，乃是陪伴一小组人，以生命影响生命，装备门徒，是生命的传承。因为他升天后，门徒便要自己站起来，靠着圣灵的能力建立教会，把福音传出去。

#### 四传模式

门徒训练，是要一步一步，把对方完完全全的带到神面前(西 1:28)。但不能刻板地硬要每个人走过这个课程，乃是要观察对方的属灵情况，一步一步鼓励他往前迈进。不要勉强，不能速成。

一个人的属灵成长需具备三方面的因素: 1) 我们可以帮的；2) 神在他身上作的工；3) 他自身的属灵追求。教会领袖，可以提供一个好的属灵环境，随着弟兄姊妹的属灵状况来帮助他，因材施教。如果一个基督徒不大追求，硬走过课程，也没有什么用，因为门训的重点不在于传头脑的知识，乃是生命的传承。

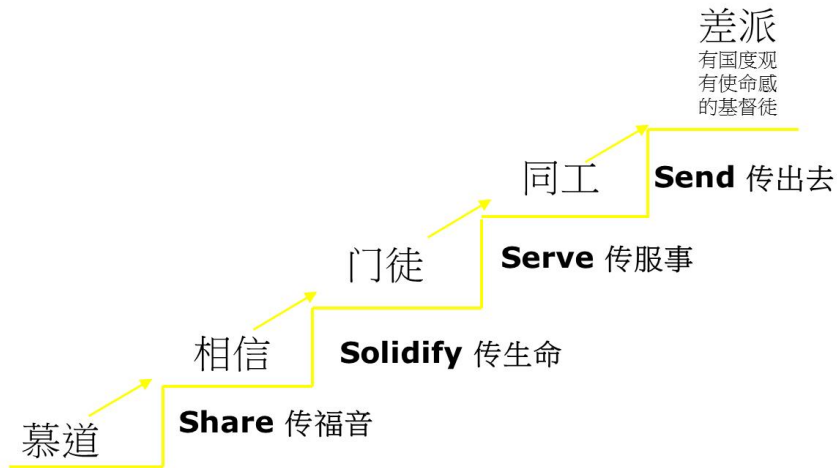
跟从耶稣的人很多的，有一次吃饭有五千人，平时跟随的有七十多人，后面只有十二个人，后面还有三个人：彼得，约翰，雅各。耶稣不公平吗？偏心吗？主耶稣不是偏心，乃是因材施教。越追求的，就越多花时间栽培。当他们成熟站起来，就可以成为好同工，分担你的负担，也可以自己出去再带门徒了。

按着 Bill Jones 教授的解说，我们服事的对象，粗略可以分五种不同属灵状态：

- 慕道友(非神家里的人)
- 相信(需要属灵被喂养的人)
- 门徒(可以自己喂养自己的人)
- 同工(可以喂养他人的人)
- 有国度观有使命感的基督徒(对普世福音工作有负担的人)。

# 纵观：四传 (4S)

(参考: Bill Jones教授的4E讲义)

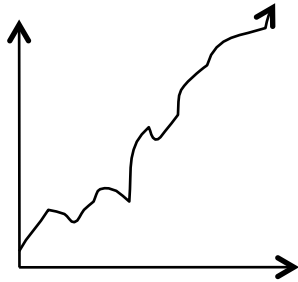


因此我提出一个四传的基督徒成长与教会增长的模型，就是**传福音(Share)**，**传生命(Solidify)**，**传服事(Serve)**，**传出去(或是传宣教, Send)**。慕道友并非神家里的人，我们用诸般智慧**传福音**给他，祷告希望他相信，成为神家里的人。下一步，如果对方是追求的人，便带他作门徒培训。留意这阶段重点是生命的传承，是以生命影响生命，**传生命**，就如主耶稣一样。笔者的经验，有效的门训不是一大班上主日学课，乃是小组互动讨论。人数不要多，六，七个，甚至一对一，或是一一对二，一起走过门训课程。上课时，除了讲解属灵原则，注重分享生活见证。带门训者要多聆听对方现今的困难，对症下药地引导他。除了上课时见面，偶尔可以单独约出来用餐，聊聊生活事，帮助他把所学的结合在生活里面，相互勉励祷告。这个阶段，带领并陪伴他养成一个好的灵修习惯是很重要的。让他知道，每天生活的力量，服事的力量，是从亲近神而来。以后他的成长，就不是只靠听道，靠听人家的分享，更重要是从神直接拿养分，学习可以自己喂养自己。

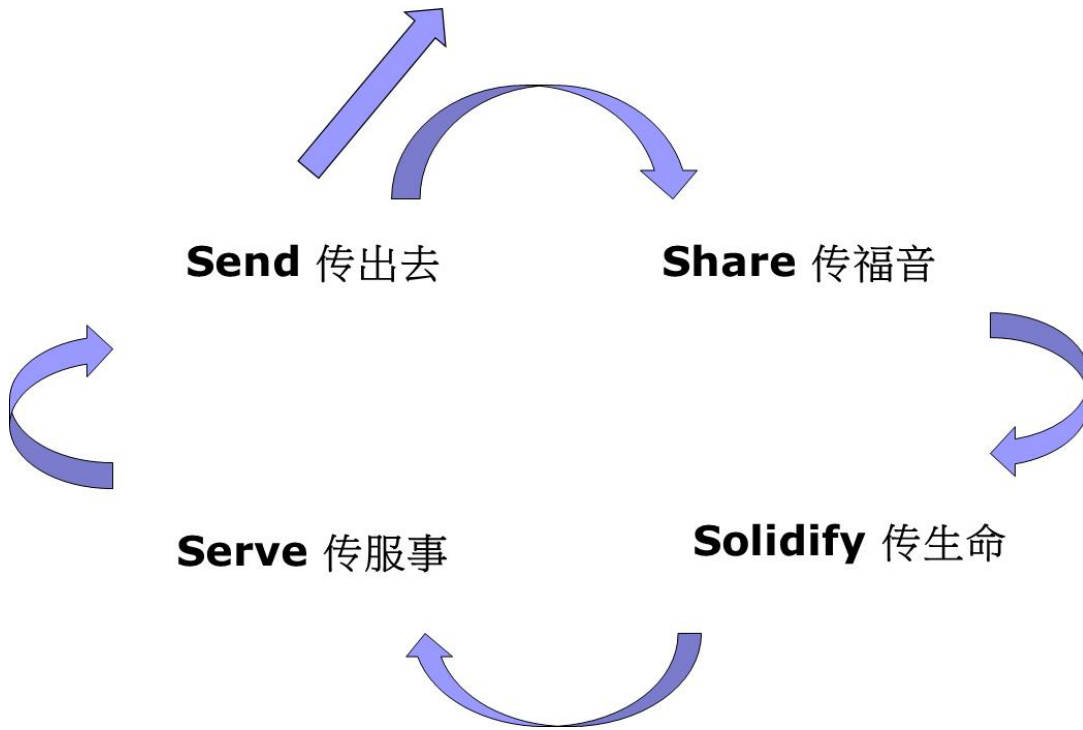
上完门训课，如果对方是很追求的，就引领他去服事。其实一个人信主，开始就可以给予简单的服事机会。但深入的属灵服事，最好是当他上完门训课以后，是借着**传服事**，帮助他成为同工。因为他已经懂得独立从神提取养分，他可以喂养他人。藉着喂养他人，成为圣灵祝福他人的渠道，圣灵的活水从他身上流出去，他自己也得到属灵益处，进一步成长。

随着服事多了，与神亲近的关系密切，他就每天更新，越来越像主耶稣。基督爱普世的人，注重宣教，要使万民作他的门徒。成熟的基督徒以基督的心为心，也关心普世宣教，是一个有国度观有使命感的基督徒。他可能身在原地教会服事，传福音，带门徒，帮助服事的教会成立更多小组，教会便有稳步有量与质的成长。虽然在原地教会服事，他也关心普世宣教，常为宣教士奉献和祷告。有一天，教会到别地植堂，他可以参与。如果他个人搬到别城，就可以把所学的重新做一遍：**传福音**，**传生命**，**传服事**，**传出去**。为主耶稣在别地建宣教，建立团契教会。如果搬到别国，也可以这样做，便是跨文化宣教。这不就是达到主耶稣的托咐，教会的使命宣言，去使万民作主耶稣的门徒么？

上面描述的四传模型，我需要作三点的补充。第一，不是每个信徒都会必然走过这四个阶段。有些信徒信主后不太追求，没有建立一个每天与神亲近的习惯。信主多年，还是停留在第一第二阶段之中。他的成长只是靠听道主日学得到知识，他的服事只是靠自己的能力与经验。第二，教会选同工领袖，最好不要跳级。没有建立与神亲密关系的信徒，不要请他当教会领袖，不然就害了他，害了教会。有些教会缺乏同工，就推一些没有活泼属灵生命的信徒做执事。他们做出决定，很多时候出于人的智慧与经验。脾气大，意见强，反给教会带来不少风雨和伤害，他自己属灵生命也受到亏损。第三，这个四层阶梯图只是简化，基督徒成长，往往有上有下，就是属灵伟人也会经过属灵的低谷，有失败的时候，只要靠主力量再站起来，总的方向往上走就感谢主了！



其实 Bill Jones 教授有一个更传神的图。传福音，传生命，传服事，传出去是在一个循环，不断在滚动扩大。一个属灵追求的人听福音信主了，便带他门徒培训。当他学会属灵自己喂养自己，就带他服事，属灵喂养别人。当他可以独立站起了，成为得力的小组组长。教会小组数目增长，有量与质的进步，雪球越滚越大。在滚动当中，偶尔会有从循环弹出去的。就是一些弟兄姊妹搬到别城，又在新的地点开始四传的传门训事工，就是宣教，甚至到别国做跨文化宣教。这是一个有趣动态的图画。



### 我们学生团契的经验

笔者是大学教授，带职服事。我除了在教会服事，也在大学学生团契做辅导。下面就用我们学生团契作例子，解说我们是如何推行四传的。**第一是传福音。**我们大学学生团契，每年秋季八月中，都有迎新活动。几百人一起吃饭打球唱歌，以一些轻松节目，互相认识。他们刚来对新环境不清楚，教会买了一辆 15 座位的车，每星期六早上带他们去买菜，借此建立友谊。秋季学期中，我们在家里办一些福音聚餐，跟他们分享一些他们有兴趣的题目，作为福音预工。不单有信息，也有分组讨论。到翌年春季学期开始，我们在附近州立公园办一个小型的福音营。基督徒同工为福音营禁食祷告，求圣灵作工。在营里，我们住在一起，有唱歌有短剧，在一起吃饭，一起听道。最后一天早上一呼召，不少人信主。

**第二是传生命。**他们信主以后，乘着他们还在属灵“蜜月”期很追求的时候，如果他们愿意，便抓紧时间带他们做门徒训练。我们在星期五晚上学生团契时间，开一组门训组。其他弟兄姊妹在查经，初信的上门训组，同时进行。门训组人数不多，六，七个。上课时，除了讲解属灵原则，注重分享生活见证，有系统的走过整个门训课程，给他们建立一个生活的蓝图。更重要是陪他们一起灵修。每星期五上课时花十五分钟灵修分享，目的是帮助他们建立每天跟神亲近的习惯，学会自己喂养自己。

**第三是传服事。**主耶稣跟撒玛利亚妇人传福音说：

「人若喝我所赐的水就永远不渴。我所赐的水，要在他里头成为泉源，直涌到永生。」(约翰福音 4:14)

这里提到生命的活水。活水指什么。我相信活水指的是圣灵。我们接受主耶稣成为生命救主，圣灵就住在我们里面，内心有平安喜乐充实的感觉。但圣灵的活水是动态的，是要流出来才健康。如果不流出来，堵住了就是死水，基督徒不服事也是这

样，活水堵住了就会发臭。一些基督徒积极参与，用正确的服事，你会感觉他们有香气。流得好，小流变成小溪，小溪水变成河，河变成大江。服事是帮助一个人成长很重要的秘诀。上过门训的的弟兄姊妹，懂得自己喂养自己，明白服事的能力与智慧从神来，我就给他们深一层的属灵服事。我教他们如何有效的看圣经与带领查经，借着喂养人家，成为圣灵话语的出口。不单帮助其他人，自己也得益，进一步成长。

带领查经忠心带得好的弟兄姊妹，我会进一步邀请他做团契的小组组长。我们团契分几个小组，每个组组员都需要关爱。其实小组长就像一个小牧师，小师母一样，他照顾到小组里面弟兄姐妹属灵状态，为组员祷告。有知识有爱心，全面关怀服事人。小组组长做得好，我就邀他成为同工。我们经常有同工的祷告会，一起来祷告，一起来策划团契事工。目的是训练他们能全面服事，能学习寻找神的带领，方便他们以后可以独立站起来。

**第四是传出去。**团契同工成长，有些会成为教会执事，在教会更大的层面继续服事。有些毕业了，搬到别城，成为别的大学团契的辅导，或是别的教会的同工执事，祝福当地的团契教会。我们所做的四传，他们在新的地方重新做一遍：**传福音，传生命，传服事，传出去。**有回中国的，就在当地推行四传，把大使命的循环做好，为神国带出一代一代的门徒！

本文目的是希望给弟兄姊妹一个简单容易记的模式，这模式是建立在圣经的教导上，帮助明白大使命的核心是到万民为神带门徒。而且主耶稣已经演练给我们看，如何有效地带领门徒培训。愿更多基督徒明白门训的重要，投入门训服事。教会也因为明白门训的要领，忠心推行，经历质和量的稳步增长，荣誉神的名！

本文转载自 2014 年秋《使者杂志》。

## 问答和讨论

**拉吉姐妹：** 特别感谢郭弟兄，特别是你后面讲到的实际操作，而且特别你讲到在福音朋里面做门徒训练，我非常感谢这句话，但是你前面的那套理论恰恰和你后面做的东西我觉得是有矛盾的，或者我们说有张力的。你那套理论是目前教会常有的理论，就是说传福音，然后相信了；相信了，然后做信徒，然后做门徒，然后差派，而且你称那个“有世界观的基督徒”是放在要差派的时候，而我觉得“有世界观的基督徒”应该放在相信以后，因为信而跟从。信而跟从的时候，就有世界观的交战，神就要来改变他的世界观。但当一个人信了以后，我们教会现在常做的方法，是觉得他还很弱小，所以不用他。目前教会常用的方式是：先让他进入教会，忘记世界；我们把你变成信徒，然后把你变成门徒；然后给你呼召，你要去传福音的时候，我们才让你来关注世界。这就造成了当他要被差派的时候，他已经离开世界很远了。所以这个时候，对于世界来说，他的这一套在教会里面成长的所谓世界观是温室里的花朵，是没有世界的“观”，于是他便很难成为精兵。我只是觉得，可能要根据你所做的实际的操练，来调整一下你从教会传统里面得到的理论。

**郭英伟弟兄：**谢谢姐妹的一些意见，因为确确实实简述方面是希望可以表述得清楚一些，因为简述一步一步的话人家比较容易接受。因为今天讲解只有二十分钟，没有足够时间对每个词定义清楚。其实在帮助初信者打好基础的课程，已经有一课谈到有异象的人生，已经给初信者新的国度观。

**谢文郁弟兄：**你的第二步是传生命，你的这套东西都很好，我们教会也有很多人在这样去做，你英文用的是坚固（solidify），而且你还很强调生命去影响生命，我自己感觉到一个问题，这问题就是：solidify 是加强他的信心，而生命是一种习惯性的东西，他已经这样按着这种方式来做事情，有一种带着生活方式在里头，一开始你说要把这种生命传给他，我就不是特别的明白，所以我很注意你，后来在讲的时候，其实并不是在讲传生命，而是要加强他的信心，所以在语言上呢，就会出现这个问题，因为这是你在翻译的时候是用传生命翻译为用 solidify 这个译法本身，我自己感觉因为华人教会里面很喜欢讲生命这个词，包括生命季刊之类的。其实，整个新五教最讲生命的是我们儒学，就是怎么样的生命，每个人理解的生命都不一样，耶稣基督并没有把生命放在第一位，他是把道路、真理、生命，把生命放在最后一位，你要是不跟随耶稣基督领受真理，在真理里头去生活的话，你不可能有生命，大概是这样一个说法。

**郭英伟弟兄：**谢谢老师的包容，很多时候我是实用主义的，好用快点用，所以很多时候，没有斟酌每一个字，有时引起误解。谢谢你的对用词的建议。

**范学德弟兄：**其实，刚才拉吉姐妹说过，我建议你把第四个改了，有使命感比较好一点，用生命传递生命，其实教会中用的很普通，我觉得这是很危险的地方，我同意老谢的，就是用耶稣来传递生命最好，因为我们每个人来传递生命都有缺陷，我们都是罪人，我们用生命影响生命，我们坏的就会影响别人，而那个生命若不带有真理、不带有道路，那是一件很可怕的事情。总而言之，就是哪怕你和他接触，也是把耶稣传给他。我们改变不了生命，但是耶稣能，那个表述虽然很流行，但很可怕。

**汪浩弟兄：**感谢主！郭老师给我们这么一个实践的图画，我们听了真的非常新颖，作为在实践中能够把门徒训练，最后成为同工差出去。我们在中国教会牧会这么多年，我们也提到门训到最后的差传有两种结果：一种结果带来的差传很不理想，当时有许多的福音运动，在推广的同时，我们以为这个生命已经达到了一个程度能够差传出去，但是后来到了中东、到了有一些地方差传，非但没有建立起教会的见证，而且自身的精神世界也被受伤打垮。但是有几种差传，我们觉得很可取，就是在本地的一个身体的配搭，他有一个很强的那个身体的差传，无论在温州在萧山，特别是温州的差传在整个的中国是做得比较好的。因为在这个差传中他们不否认门训，但是有一件事情就是说：在门徒的训练跟灵修的神学、灵修跟差传之间怎么达到一个平衡，这个我想，盼望在坐的前辈能够给我们这些草根传道有一盏明灯可以



指引一下，这个非常重要。我们国内经常差传往外面去，但最终的差传结果有两种：一种身体的差传，效果非常好；一个在于运动的差传，出现的问题就很多，而且和当地的教会产生很多的内耗。

彭召羊弟兄：我也是一个草根传道，回应一下郭教授讲的。我是一个做校园事工的传道人，如果说校园事工有一个秘诀的话，那就是门徒培训。感谢神，郭教授把他在校园服事的经验总结成了这个“四传”的模型，明天我会给大家分享我们北卡的校园怎么实际来应用和操作这个模型，我发现特别有果效。不光是我们带学生做门徒培训，而且也要学生培养出来以后他们带其他学生做门徒培训。刚刚汪浩弟兄讲到的差传我们也做，我们做本地差传，带学生同工到附近其它校园去做短宣，效果非常好，明天继续和大家分享。郭教授今天在这里的发言只有二十来分钟，他今年三月份来我们北卡讲“四传”，用了一天时间培训我们那边的同工，一天的时间都不够的。基督使者协会每年在各地都做这样的培训。如果各地教会愿意的话，可以和基督使者协会联络，一个地区的几家教会可以联合起来一起做这样的培训。

祝健弟兄：两个很快的问题，有没有什么定价(教材)？请把四个 E 关键词再说一遍。

郭英伟弟兄：有的，厚的\$30 一本；薄的\$20 一本。四个 E 关键词：这是 Bill Jones 教授用的词，第一个是：evangelism；第二个是：establishing；第三个是 equipping；最后是：extending。我是用他的框架，加上自己的领受与经验，填补了很多内容。

陈军弟兄：我有一个问题，刚才这种模式在针对以前的 70 后、80 后和现在的 90 后操作中有没有什么不一样的地方？

郭英伟弟兄：这的确是我们思考的，新的时代，新的适应，我也在不断思考调整。对 80 后和现在的 90 后如何去吸引他的注意来主的面前，可能方法稍有不同，但最后还是生命的交托，生活的磨炼，要他们站起来，基本是一样的。